

LÄBIMÕELDUD TERVIK: Kogu mööbel majas on projekteeritud just selle objekti vajadusi silmas pidades, mis võimaldas luua suhteliselt väheste vahenditega terviku.



AUTORI FOTOD

ÄÄRELIN METROP

Et saavutada väheste vahenditega suurejoonelist tulemust, mis ei riivaks, vaid paitaks pilku, peab olema hea nõuandja, kes suudab terviklikku ruuminägemust luua, ning hea teostaja, kes suudab selle realiseerida, nendib **Maris Takk**.

Tallinna lähisteles värskest valminud, pealt näha hariliku ühekorruselise eramaja sisemus peidab eneses ootamatult moodsat ja lakoonilist sisemust. Sisearhitekt **Ville Lausmäe** käe all valminud kodus on proovitud lahti öelda moodsa kodu sünonüümiks olevast kallist disainmööblist, selle asemel on kogu eramu sisustatud ühtse printsiibi alusel projekteeritud eritellimismööbliga. Kliendi sooviks oli luua ilma pilvedesse kõrguvate kulutusteta endale moodne, mugav ja omanäoline kodu. Valminud interjööri kõik elemendid on projekteeritud teineteist toetama, ilma et ükski neist liigselt esile kerkiks. Nii on saavutatud ühtne harmooniline tervik ruumi, mööbli ja detaili vahel.

Maja sisu jagati ümber

Tutvudes eramu algse tüüpprojektiga selgus ootamatu tõsiasi. Tarvilikke ruume ümber paigutades osutus hoone maht vajaminevast märksa suuremaks. Kuna aga hoone välisseinad olid juba kerkimas, otsustati teha julge samm ning jätta peaaegu pool maja avaraks esindus-

ruumiks. Sellele otsustatigi panna kujunduse põhirõhk, kuna lisaks ruumi esindusfunktsioonile on tegemist pinnaga, kus majas elavad inimesed enamuse oma ajast veedavad.

Ruumide ühendamise ainukeseks piiranguks oli hoonet keskest läbiv kandev sein, mis ka võeti mõtteliseks piiriks – sellest ühele poole jäi privaatne tsoon magamistubade jms. ruumidega, teisele poole aga esinduslik elutuba.

Kohati allapoole toodud laepinnad on selles ruumis ainsaks ja mõtteliseks planeeringut liigendavaks elemendiks. Tegemist on sisearhitektide poolt ammu kasutusel oleva võttega, mille abil jagatakse ruum erinevateks tsoonideks. Nii jääb alles visuaalne avarus, mis aga vaheseinte ehitamise puhul kaoks.

Modifitseeriv vorm ja värv

Et tuua veidi vaheldust heledale värvigamale ja et markeerida käidavat esikuosa, otsustati koridoriosas kaks seina tumehalliks värvida. Valgeks ja tühjaks jäetud seinte roll on toetada sisekujunduses eesmärgiks seatud avaru-





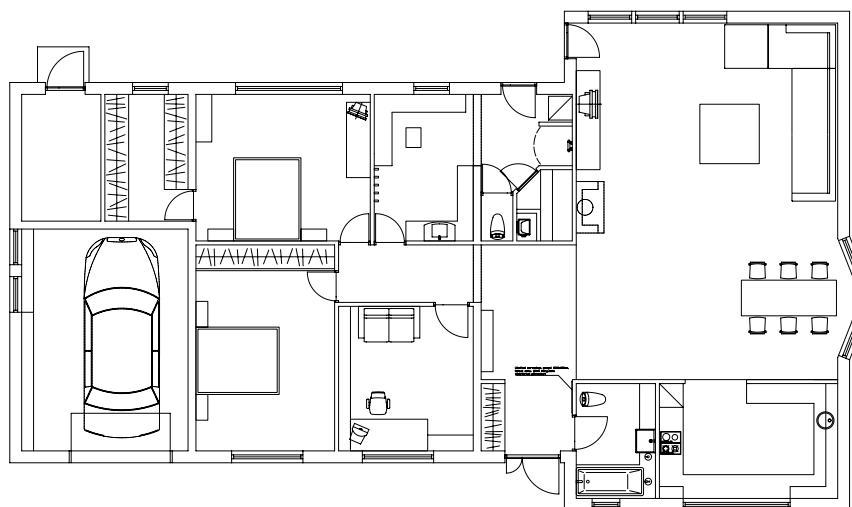
NA EKSIKODU OLIKODU







LAE ABIL LIIGENDATUD: Suur elutuba on jaotatud mõttelisteks tsoonideks lae konfiguratsiooni abil, kuhu on muuhulgas hea karniisivalgustust peita, mis lisab emotsiooni toa valguslahendusele.



seillusiooni. Sisearhitekt jättis meelega valimata igasugused disainividinad, maalid ja muud pisiasjad, et kujundus ei oleks vaid puhtalt sisekujundaja looming, vaid et säiliks ka majaelaniku isiklik touch.

Hiiglaslike mõõtmega elutuppa sisenedes on koheselt tajutavad selle ülepaisutatud mõõtmed, mis muudavad väljast tagasihoidliku elamu sisemuse märgatavalt suuremaks. Ruumis viibides kipub kohati ununema, et viibitakse äärelinna väikemajas. Siin-seal vilksatavad peaaegu mustast puidust mööblitükid, ilmestades lumivalget avatud interjööri.

Pikliku kujuga elutuba on mõtteliselt liigendatud kolmeks tsooniks – diivan, söögilaud ja köök. Ruumi lõpus paistab hiiglaslike mõõtmega diivan. Nii nagu diivani puhul, on ka kogu ülejäänud mööbli projekteerimisel võetud aluseks elutoa madal, lai ja üliavar üldilme. Lisaks visuaalsele efektile on hiiglas-

likul diivanil omanike sõnul mõnus ka pikutada, ning sinna mahub ka arvukal hulgal külalisi. Diivani ette on paigutatud suur tume diivanilaud, millega haakub ka vastasseinas olev televiisorilaud.

Lahtise tulega kamin

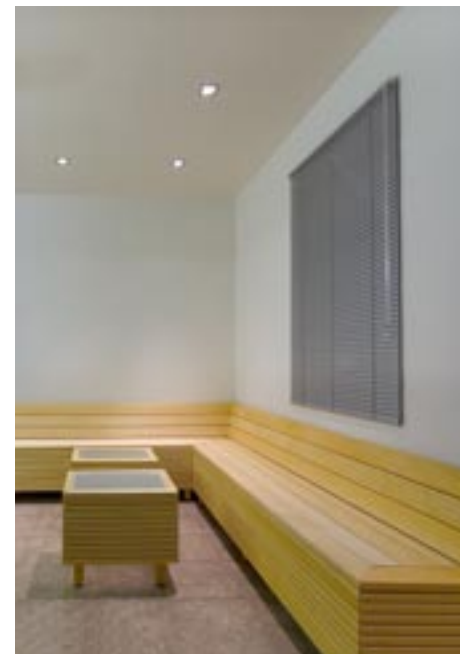
Hubasust loob televiisorilaua kõrval asetsev lahtise koldega kamin. Vastupidiselt Eestis viimasel ajal levinud harjumusele ehitada kinniseid, südamikuga kaminaid, on sisearhitekti soovitusel ehitatud majja kamin traditsioonilise lahtise koldega. Avatud kaminast hoovav soojus pakub vahetut naudingut, mis ei ole võrreldav tule jälgimisega klaasi taga. Avatud kamin, mis näis alul kalliks minevat, osutus oma hinnalt üle ootuste mõistlikuks. Kamin on oma olemuselt lihtne – seinte toonis kuupi toa nurgas ilmestavad vaid koldeava ümber paigaldatud lihvitud paekivist plaadid.

Samas, kuubist korstnasse suubuvat tõmbetoru ei ole püütudki varjata, efektne roostevaba silinder hoopis rõhutab seda.

Elutoa aktiivtsoon

Diivani juurest köögi poole liikudes leiame elutoa loomuliku jätkuna minimalistlikult lihtsa, kuid tavapäratu vormiga söögilaua, mille valget üldilmet ilmestavad tumeda puiduga viimistletud servad, rõhutades selle maast kerkivat vormi. Söögilaua ranget nurgelisust pehmenavad moodsates sisekujundustes klassiku staatuse omandanud lumivalged Verner Pantoni disainitoolid. Voolavavormiliste toolidega suhtestub kelmikalt pehme vormiga tekstiilne söögilaua valgusti. Pantoni toolid ja söögilaua kohal olev valgusti on peaaegu ainsad esemed elamises, mis loovad kontrasti ülejäänud mööblilikujunduses domineerivale kandilisusele.

Pikliku eluoa lõpus asetseb avatud planeer-



KAKS VEEKESKUST: Planeering võimaldas majas avara puhkeruumiga saunakompleksi sisse seada ning samas külaliste-tualetti lausa vann paigutada.

ESINDUSLIK: Beežvalgete ruumide väärrikust ja väljapeetud vormi rõhutab kasutatud meetripikkuse servaga keraamika-plaat.



ringuga köök. Näitamaks mingitki eraldatust ülejäänud eluruumist, ehitati köögi ja elutoa vahele madal eraldussein, mille taha saab silma alt peita mittevajalikud esemed, näiteks pesemata nõud jne. Et köögis oleks võimalikult hõlbus vajalikke toimetusi tehes liikuda, kulgeb töötasapind alates vaheseinast piki seina, ulatudes ka seinajupi taha, mis varjab vaateväljast külmkapi ja pliidi. Tumedad kapiuksed ja valgest laminaadist tööpind sulanduvad ülejäänud sisekujunduse must-valge värvigammasse.

Kaks veekeskust

Maja oodatust suurem maht võimaldas elamisse planeerida kaks vannituba – ekskusiivsema kujundusega külaliste jaoks mõeldud vannituba ning lihtsam saunaga vannituba pere-

rahvale. Peeglite mõjul visuaalselt suuremana näivasse külaliste vannituppa mahutati peale WC-poti ja valamü veel ka vann, ilma et tekiks tunne kitsast ja täistopitud ruumist. Vannitoa esinduslikkust toonitavad meetripikkused Porcelanosa kollakas-rohekad plaadid. Kuid viimase lihvi annavad ruumile nutikad läbimõeldud detailid. Tagasihoidliku ja lihtsakoolise vanni servad kaeti plaatidega, mistõttu sai vann esindusliku ilme. Esteetilisema mulje saavutamiseks paigutati segistid ja veetoru vanni erinevatesse otstesse, jättes seinapinna puhtaks. Lisaks esteetilisemale väärtusele võimaldab ka pea juures asetsev segisti veetemperatuuri mugavamalt reguleerida. Põrandale kogunenud vesi suunatakse traditsioonilise dušitrapi asemel põrandasse projekteeritud märkamatusse, terve vanni pikkusesse pilusse.

Pererahva kasutusse mõeldud saunaga vannitoas on lähtutud lihtsakoolisemast disainist. Vannituba läbib kandesein jaotab ruumi kaheks – ühele pool jäävad pesuruum ja saun, teisele poole eesruum. Kogu ruumi katavad rustikaalsed tumedad plaadid. Saunalava ja eesruumi pingid valmistati eritellimusel abachi-puust. Huvitavaks detailiks puiduga kaetud leiliruumis on kerise taga laeni kõrguvad paekivi-plaadid.

Valgustus viimistleb

Suurimat rolli kodu kujunduses mängib siiski valgustus. See lahendati hubasuse ja mitmekülsuse huvides mitmes grupis. Lagede allatoomise tagajärjel tekkinud karniisidesse paigutati kogu üldvalgus. Ülejäänud valgustus lahendati lihtsate halogeenvalgustitega,

lisaks on interjööri paigutatud mõned funktsionaalsed disainvalgustid, nagu näiteks valgusvoogu seinale ja lakke peegeldavad seinavalgustid diivani taga. Lakke süvistatud halogeenvalgustid on mitmes mõttes kasulikud – nad võimaldavad nii üld- kui ka aktsentueeritud valgust ning kuna valgusallikas on peidus, ei pimestada see silmi – ning tagasihoidlike tumedate aukudena jätavad need laepinna võrdlemisi puhtaks. Valgustite grupeerimise tulemusena saab valgusgruppide sisse/välja lülitamisega vastavalt meeleolule ja vajadustele valgust muuta.